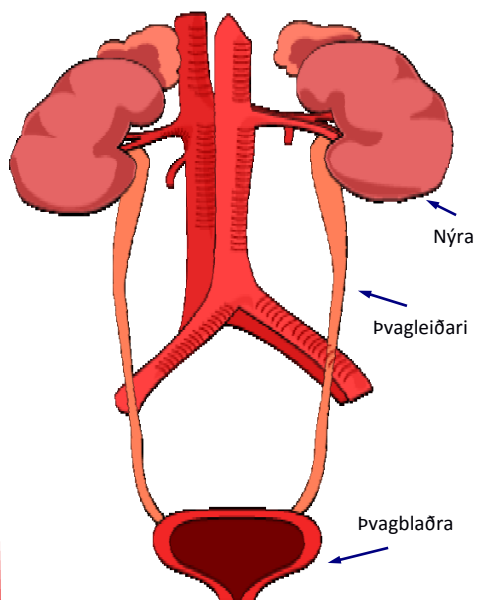


ÞVAGBLÖÐRU- SPEGLUN



Þvagblöðruspeglun

Í þessum bæklingi eru upplýsingar sem við vonumst til að komi þér að gagni og geri þér dvölinu auðveldari. Skrifaðu hjá þér þær spurningar sem upp koma við lestur bæklingins, svo þær gleymist ekki.

Hvað er blöðruspeglun ?

Aðgerð er gerð til að leita sjúkdóma í þvagrás eða þvagblöðru. Aðgerð er gerð með svokölluðu blöðruspeglunartæki (cystoscope). Með því er unnt að skoða þvagrás, þvagblöðru og þvagleiðaraop.

Aðgerðin er oftast gerð í staðdeyfingu. Er þá staðdeyfikremi sprautað upp í þvagrásina. Ef talin er þörf á eða eitthvað þarf að gera meira færðu deyfingu eða svæfingu í samráði við svæfingalækni.

Hvað þarf að hafa meðferðis ?

Lyfjakort eða lyf sem þú notar reglulega.

Undirbúningur fyrir aðgerð

Þú þarft að vera fastandi á mat í 6 klst. fyrir aðgerð, en mátt drekka vatn allt að 4 klst. fyrir aðgerðina. Ekki er æskilegt að reykja að morgni aðgerðardags.

Þú mætir á dagdeildina eftir samkomulagi.

Hjúkrunarfræðingur tekur á móti þér, fær hjá þér nauðsynlegar upplýsingar, fer yfir þennan bækling og sýnir þér deildina.

Svæfingalæknir talar við þig, útskýrir helstu atriði varðandi svæfinguna og ákveður lyfjaforgjöf.

Kvensjúkdómalæknir talar við bæði fyrir og eftir aðgerðina.

Þú þarft að fjarlægja gleraugu, linsur, alla skartgrip, naglalakk og andlitsfarða fyrir aðgerð. Þú þarft að tæma þvagblöðru fyrir aðgerð.

Aðgerðin tekur í allt u.þ.b. 10-15 mín. en í einstaka tilfalli lengri tíma.

Eftir aðgerð

Þú vaknar fljótlega á vöknunarherbergi. Fylgst verður með blóðþrýstingi og hjartslætti í 1-2 klst. Þú verður með næringarvökva í æð, þangað til þú ert farin(n) að drekka.

Verkir: Þú færð litla verki í skurðsárin, en getur fengið óþægindi innan um þig og upp í axlir, "harðsperrur" vegna lofts sem verður eftir í kviðarholi eftir aðgerð. Þetta jafnar sig á 1-2 dögum.

Athugaðu að fara **ekki** fram úr rúmi í fyrsta sinn nema með aðstoð.

Heimferð: Venjulega er heimferð samdægurs en fer þó eftir líðan þinni og niðurstöðum rannsókna.

Þú mátt ekki aka bíl fyrr en daginn eftir svæfingu/deyfingu.

Vinna: Þú getur byrjað að vinna daginn eftir aðgerð nema læknirinn þinn ráðleggi þér annað.

Saumataka: Ef þarf að taka sauma er það gert á 5. - 7. degi eftir aðgerð.

Kynlíf: Þú mátt hafa samfarir þegar þú treystir þér til eftir aðgerðina nema læknirinn ráðleggi þér annað.

Hvað ber að varast ?

Sýkinga- og blæðingahætta við þessa aðgerð er óveruleg. Þú skalt þó ekki fara í sund eða baðkar og forðast mikla áreynslu meðan sárin eru að gróa, í um viku tíma. Þú mátt fara í sturtu.

Hafðu samband við deildina, sími 432 1000, eða lækninn þinn ef þú ert í vafa um eitthvað eða ef einhver vandamál koma upp.

Athugaðu !

Þessar upplýsingar eru engan veginn tæmandi. Það geta orðið ýmis óhjákvæmileg frávik. Hikaðu ekki við að biðja okkur um nánari útskýringar.

Með kveðju,
starfsfólk dagdeildar og skurðeildar
HVE Akranesi

Unnið haustið 1994 af
skurðhjúkrunarfræðingum SHA .
Síðast endursk. í júní 2013/PH.
SHA/rmbæk50

HVE Akranesi
Sími 432 1000, fax 432 1001
www.hve.is